

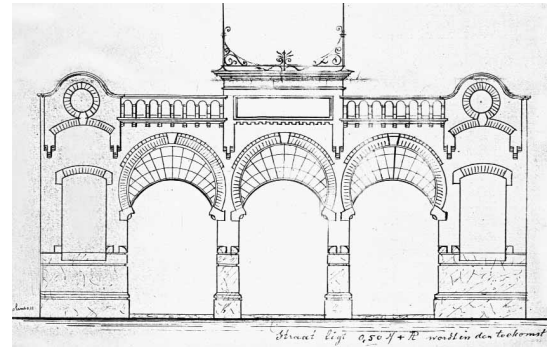
Waardestelling

De voorgevel van de voormalige Nassaubioscoop

Adres : Lijnbaansgracht 31-32, Amsterdam

Bouwjaar : 1913

Architect : P.J.A. Scheelbeek



De Lijnbaansgracht is tegenwoordig de westgrens van de Jordaan maar vormde ooit de westgrens van de stad. Erachter lag de omwalling met haar bolwerken, op de plaats van de huidige Marnixstraat. Deze omwalling was er gekomen met de stadsuitleg van 1613, waarbij ook de Jordaan zijn huidige vorm kreeg. Veel sloten die door het drassige land liepen, werden gedempt, andere werden uitgegraven tot gracht. De Lijnbaansgracht, die werd aangelegd rond 1613, liep aanvankelijk door tot de Leidsegracht en werd met de vierde uitleg van 1662 doortrokken tot aan de Reguliersgracht. In totaal komen er zo'n vijftientig langsstraten en grachten op uit. De gracht kent twee onderbrekingen; ter hoogte van de Passeerdersgracht en bij het Leidseplein. Het gebouw waarvan de waarde hieronder beschreven wordt, bevindt zich aan het noordelijke stuk van de gracht tussen de Willemsstraat en de Goudsbloemstraat.

De naam van de gracht duidt op de oorspronkelijke functie van dit gebied; aan de westzijde van de gracht lagen de lijnbanen waar touw getrokken werd. Omdat het gebied aan de rand van de stad lag, was het ook een geschikte plek voor bedrijven die in het centrum overlast bezorgden, zoals suikerraffinaderijen en ijzergieterijen. Ook waren er veel werkplaatsen voor *kistemakers* en houtzagers en - vanaf de 19^e eeuw - stoomhoutzagerijen. De aaneenschakeling van bedrijvigheid die men hier in vroeger eeuwen trof, verleende de gracht een bijzondere architectonische aanblik (zie bijlage 2)¹. Dit oorspronkelijke karakter van de gracht als industriële zone is nu bijna geheel verdwenen. Zo is op het stuk tussen de Brouwers- en Bloemgracht nog slechts één voorbeeld over van de lage en karakteristieke loodsbouw (zie bijlage 2). In de loop van de 19^e en de vroege 20^e eeuw werd veel van de oude keet- en werkplaatsbebouwing vervangen door huizen. De huidige bebouwing van dit deel van de gracht toont een redelijk divers beeld van 19^e en 20^e eeuwse vier- en vijfzuidse woonhuizen in gesloten bouwblokken, hier en daar afgewisseld met nieuwbouw uit de laatste decennia. De historische parcellering is nog aanwezig. De 19^e eeuwse woonhuizen hebben bijna alle een hoge pui met erachter een winkelruimte, zoals gebruikelijk in deze wijk. De winkelfunctie, die inmiddels haast overal verdwenen was, maakt de laatste jaren een voorzichtig come-back.



Figuur 1: Google-Earth satellietfoto van de Jordaan e.o. De Lijnbaansgracht is gemarkeerd.

¹ Een kort onderzoekje wijst uit dat er aan het eind van de 19^e eeuw aan de Lijnbaansgracht tal van fabriekjes gevestigd waren. Zo was er een wattenfabriek, een minderaalwaterfabriek, een broodfabriek, een stijfselabriek en een kunstzandsteenfabriek. Suikerwerk- en dropfabriek Klene hield het het langst uit; die vertrok pas eind 20^e eeuw van de gracht.

Het gebouw aan de Lijnbaansgracht 31-32 is vanwege de ligging sterk beeldbepalend. Iedereen die vanuit de Marnixstraat via de Willemsstraat de Jordaan binnengaat, heeft vanaf brug 142 direct zicht op de lage bioscoopgevel. Het pand, dat uit één bouwlaag bestaat, wordt links geflankeerd door nieuwbouw van rond de laatste eeuwwisseling en rechts door 19^e eeuwse woningbouw, beide bestaande uit vier bouwlagen. Het Bureau Monumenten en Archeologie (BMA) heeft enige tijd geleden middels een zogenaamde *quick scan* vastgesteld dat er geen noodzaak is tot behoud. Het aanzicht van het pand is momenteel zo erbarmelijk dat ook het team van het Gemeentelijke Monumenten Inventarisatieproject aan het belang ervan voorbij is gegaan.² Het feit dat de pui dezer dagen achter een slordige betimmering schuilgaat mag echter zeker geen excuus zijn om de bijzondere waarde van de gevel erachter te negeren.

De opkomst van de bioscopen

In de tijd dat overal ter wereld bioscopen als paddestoelen uit de grond schoten, vestigde zich hier in 1913 het 'Nassau-Bioscoop en Variété Theater'. Alleen al in de Jordaan verrezen rond datzelfde jaar het 'Edison Theater' aan de Elandsgracht (1912), het 'Rozen theater' aan de Rozengracht (1912-13), de 'Bioscoop Goudsbloemstraat' (1912) en het 'Bioscooptheater Tuinstraat' (1912). Verder waren er nog het 'Apollo Theater' (1911) en de 'Bioscope Tavenu' (1912) aan de Haarlemmerdijk en de 'Roode Bioscoop' (1912) en het 'Thalia Theater' (1914) aan het Haarlemmerplein.³ Deze bioscopen annex theaters vervulden een wezenlijke rol in het leven van alledag. Op straat stond een *lokker* het filmaanbod aan de man te brengen. De stomme films werden van uitleg voorzien door een *explicateur* en ook waren er variété-acts en zangoptredens. Hoe belangrijk de bioscopie in het stadsleven in het begin van de 20^e eeuw was, tonen de cijfers. In Amsterdam waren er in 1916 maar liefst 24 bioscopen en werden in totaal 3.797.000 toegangskarten verkocht. In 1922 waren deze aantallen opgelopen tot 26 cinema's met een jaarverkoop van 6.564.000 kaartjes.⁴ Deze cijfers over de kaartverkoop geven een zeer voorzichtige indruk van de omvang van het werkelijke bioscoopbezoek; het was namelijk niet ongebruikelijk om kaartjes door te verkopen. Zo vond er in de Nassaubioscoop in 1914 een belastingcontrole plaats waarbij bleek dat slechts één op de vier bezoekers beschikte over een officieel toegangsbewijs.^{4b}

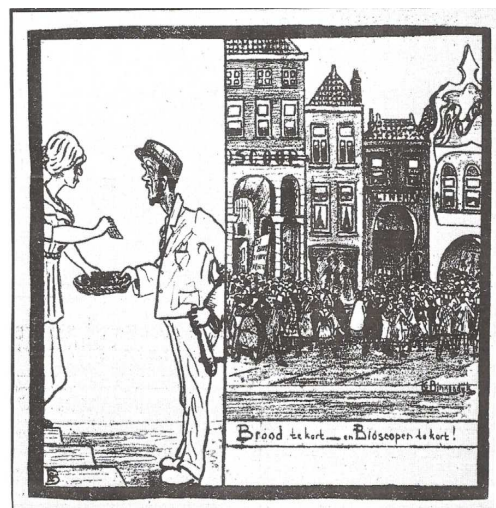


Fig. 2: 'Brood tekort en Bioscopen tekort!'. Spotprent (1918). Bron.: Dibbets en Van der Maden.

² Het Gemeentelijk Monumenten Project Amsterdam werd uitgevoerd door Bureau Monumenten en Archeologie en liep van 2003 tot 2007. Naar aanleiding van de uitkomsten heeft het dagelijks bestuur van stadsdeel Centrum 914 gebouwen uit de periode 1850-1940 aangewezen als beschermd gemeentelijk monument.

³ R. van Bueren. Saturday night at the movies. *Het grote Amsterdamse bioscopenboek* (1996).

⁴ K. Dibbets en F. van der Maden. *Geschiedenis van de Nederlandse film en bioscoop tot 1940* (1986), p. 245.

^{4b} Van Bueren, deel 1, p. 204.

⁵ I. Querido. *Mijn zwerftochten door Jordaan en donker Amsterdam* (1931), p. 32.

⁶ M. Krijger. 'Onzekere toekomst voor de voormalige Nassaubioscoop'. In: *Wijkkrant Jordaan & Gouden Reael*, 2007-1, p. 11.

⁷ Van Bueren, deel 1, p. 205

⁸ 'Gebouw Hermes' a/d Herengracht 278 (1905), Korte Prinsengracht 38 (1916), Korte Dijkstraat 2 (1920), Lindengracht 207 (1930) en Goudsbloemstraat 70-72 (1933). In: V. van Rossem en H. van der Zanden. *Het Gemeentelijk Monumenten Project Amsterdam-Centrum. Gebouwd tussen 1850 en 1940* (2008).

Ook in sterk verarmde volksbuurten als de vroeg-20^e eeuwse Jordaan speelden bioscopen dus een opvallende rol. Vanwege de krappe behuizingen werden de kinderen er vaak na schooltijd heen gestuurd. In 1931 schreef Israel Querido over de functie van de buurtbioscoop als naschoolse opvang *avant-la-lettre*. “Zij [de Jordaanbewoners-MvdB] *leven in eeuwige ontbering. Dat zoudt ge niet zeggen hé, waarde lezers? Want op Woensdag- en Zaterdagmiddag zitten in de groote volksbuurten, in Jordaan, Haarlemmerstraat, de volksbioscopen vol proletariërskinderen. Komt ge in deze volksbioscoopjes op de vrije schoolmiddagen, dan slaat u een walm tegemoet; een bende gierende, lachende of huilende en krijtende kinderen is daar een ganschen middag voor een dubbeltje of twaalf centen opgeborgen.*”⁵ Ook de huisvrouwen uit de buurt troffen elkaar overdag bij het witte doek. Een oudere buurtbewoonster vertelt wat zij zich herinnert: “*In de bioscoop zaten vrouwen aardappelen te schillen of boontjes af te halen (...) Voor veel vrouwen in de Jordaan was de bioscoop hun huiskamer.*”⁶ Weer een ander verhaalt: “*Mijn moeder nam mijn kleine zusje vaak mee, in een sinaasappelkistje met een kruik. Inmiddels oefenden en repeteerden de artiesten...*”⁷ Vele van die artiesten zouden later uitgroeien tot Jordaancoryfeeën.

Het bureau Scheelbeek

Het ontwerp voor de Nassaubioscoop is in 1912 gemaakt door het in die tijd bekende Amsterdamse bureau Scheelbeek, waarvoor verschillende generaties architecten uit de gelijknamige familie werkzaam zijn geweest. P.J.A. Scheelbeek was verantwoordelijk voor het ontwerp van de Nassaubioscoop. Onlangs nog zijn vijf andere vooroorlogse ontwerpen van hem – alle voor woningbouw - opgenomen in het gemeentelijk monumentenproject, waarvan drie op een steenworp afstand van de bioscoop; aan de Lindengracht, de Goudsbloemstraat en de Korte Prinsengracht⁸ (zie bijlage 2). Om een completere afspiegeling van het oeuvre van deze architect te bewerkstelligen en deze voor de toekomst te behouden, mag de Nassaubioscoop – als enig voorbeeld van utiliteitsbouw van zijn hand – mijns inziens niet ontbreken.



Fig. 3: Santiago de Peñalba (León), Spanje, mozarabisch boogmotief, 10e eeuw. Foto: internet. Fotograaf n.b..

De neo-Moorse stijl

De voorgevel van de Nassaubioscoop toont een heel ander karakter dan de overige ontwerpen van Scheelbeek. Hier zien we in een gevel van donkerrood baksteen verschillende arabiserende decoratieve elementen. Dit soort bouw wordt ook wel aangeduid met de naam neo-Moors, of in het Engels *Moorish Revival Style*. Als inspiratiebron werden verschillende *moorse* stijlen uit Spanje gebruikt. Het neo-Moors liet zich beïnvloeden door de Arabische bouwkunst, zoals we die kennen van het Alhambra in Granada, maar ook door afgeleiden daarvan, zoals de *mozarabische* en de *mudéjar-stijl* (figuur 3; voor meer voorbeelden zie bijlage 2)⁹. De belangrijkste terugkerende elementen in deze bouwstijlen zijn de *arco de herradura* – de hoefijzerboog – , de *alfiz* – de rechthoekige omlijsting daarvan – en diverse decoratieve motieven in baksteen. Al deze elementen zijn terug te vinden in de gevel van de Nassaubioscoop.

⁹ Respectievelijk: de door de Arabische stijl beïnvloede kunst van christenen die op de vlucht voor de Arabische overheersing vanaf 711 naar het noorden van Spanje waren uitgeweken en de op de islamitische vormentaal geïnspireerde christelijke kunst, al dan niet door Arabieren vervaardigd in delen van Spanje die door de christenen waren heroverd.

De neo-Moorse stijl was ontstaan aan het begin van de 19^e eeuw en was halverwege de eeuw in Europa en Amerika op het hoogtepunt van zijn populariteit. Hij kan gezien worden als een uitloper van de romantische fascinatie met al wat exotisch was. Dit uitte zich op alle vlakken van de kunst; in de literatuur (bijv. Washington Irving's *Tales of the Alhambra* uit 1832), in de muziek (bijv. Georges Bizets *Carmen* uit 1875) en in de schilderkunst (bijv. Eugène Delacroix' *De vrouwen van Algiers in hun vertrek* uit 1834). Ook in de bouwkunst deden oriëntaalse



Fig. 4: Eugène Delacroix. *De vrouwen van Algiers in hun vertrek* (1834). Olie op doek. 180 x 229 cm, Louvre, Parijs.

elementen hun intrede als alternatief voor de klassieke en gotische bouwstijlen. Het ging puur om het gebruik van exotische vormen en ornamentiek, niet om het aanwenden van constructies uit de islamitische bouwkunst, zoals de arabische kruisribgewelven. Het doel was niet authenticiteit of stijlvastheid, maar een *moors* ogend gebouw. De motieven konden dan ook komen uit zowel de koloniale gebieden als uit de Ottomaanse of de Arabische bouwkunst. Deze laatste genoot door de warme belangstelling in de 19^e eeuw voor het Zuid-Spaanse Andalusië overal bekendheid.

Aan het eind van de 19^e en het begin van de 20^e eeuw werd er veel gebouwd in de neostijlen, die teruggrepen op specifieke bouwstijlen uit het verleden. In Amsterdam zijn hiervan vele voorbeelden, met name de neogotiek en de neorenaissance zijn ruim vertegenwoordigd. Ook de Venetiaanse en Franse neorenaissance en de neobarok zien we regelmatig in het stadsbeeld terug. Het neo-Moors past in deze 19^e eeuwse traditie van neostijlen, maar werd in Amsterdam slechts sporadisch toegepast; in de Jordaan is het een unicum.

De neo-Moorse stijl werd voornamelijk gebruikt voor twee bouwtypen. Eén daarvan was de synagoge. Halverwege de 19^e eeuw was deze stijl in zwang gekomen bij de Ashkenazim. Deze joden uit centraal Europa associeerden hem namelijk met de Arabische stijlen van het middeleeuwse Spanje. In tegenstelling tot de eigen traditionele bouwstijl, bood de Arabische stijl een associatie met de gouden periode van de joden in het *Moorse* Spanje. Hierdoor werd het neo-Moors in Europa vanaf 1850 dé stijl voor synagoge-bouw. Nederlandse voorbeelden hiervan zijn de synagoge van Deventer uit 1892 (fig. 5) en die van Groningen uit 1925. Voor meer voorbeelden van neo-Moorse synagoges: zie bijlage 2.



Fig. 5: Murlock Houser. Synagoge van Deventer (1892). Foto: Joods Historisch Museum, Amsterdam.

Toen aan het begin van de 20^e eeuw de filmindustrie zich ontwikkelde en overal bioscopen uit de grond werden gestampt, werd het neo-Moors ook voor dit nieuwe bouwtype een gewilde stijl, vooral in de Verenigde Staten. Daar verschenen ontelbare oosterse bioscooppaleizen. De bekendste zijn wel *The Egyptian Theatre* in Hollywood van Grauman uit 1922, *The Oriental Theater* in Chicago van Rapp en Rapp uit 1925 en *The Alhambra* in Sacramento van Nacht en Lewis uit 1927¹⁰ (fig. 6). Voor meer voorbeelden van neo-Moorse cinema's: zie fotobijlage.

¹⁰ R. Melnich en A. Fuchs. *Cinema treasures. A new look at classic movie theaters* (2004).

De exotische uitstraling van deze gebouwen voerde het publiek een andere wereld binnen. Om deze illusie te versterken droegen de cinema's namen als Luxor, Alhambra of Granada. Van de theaters in deze stijl zijn er in Nederland niet veel meer over. De Nassaubioscoop is één van de zeer weinige die nog te bewonderen zijn. Dit maakt hem tot een welhaast uniek monument in de geschiedenis van de Nederlandse cinema-architectuur.

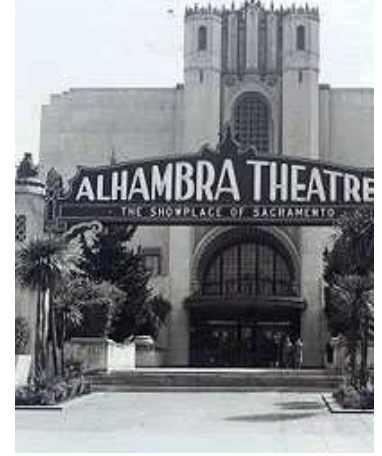


Fig 6: Nacht en Lewis. Alhambra Theatre, Sacramento (CA) (1927). Foto: internet. Fotograaf n.b.

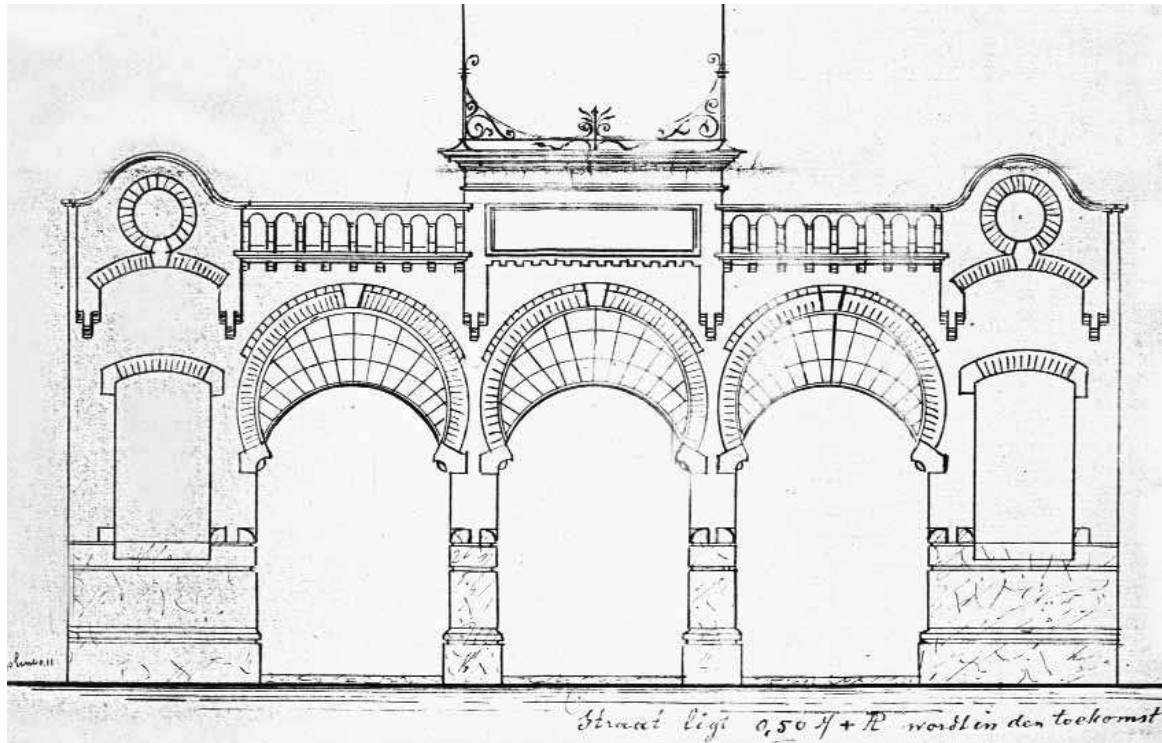


Fig. 7: P.J.A. Scheelbeek. Ontwerptekening voor de Nassaubioscoop (1912).Bron: Stadsarchief Amsterdam.

Het gevelaanzicht, vroeger en nu

De Nassaubioscoop mag dan geen exotische naam hebben, maar hij oogt wél zo. Op de ontwerptekening van Scheelbeek uit 1912 zien we prominent drie Moorse hoefijzerbogen van gelijke hoogte met aan weerszijden daarvan twee nissen voor de affiches van de voorstelling (fig.7). Boven elke nis is een sierlijke ontlastingsboog geplaatst. Daarboven een blinde oculus in een boogvormig muurveld met hangers.¹¹ Het geheel gedecoreerd met baksteenmotieven. Over de breedte van de top loopt een blinde balustrade. Boven de middelste boog zien we een fronton met smeedijzeren bekroning. De entree was open, ter afsluiting waren er ijzeren hekken. Op een foto uit de eerste helft van de vorige eeuw is te zien dat de bekroning en de hekken ten minste tot 1930 deel uitgemaakt hebben van het gevelaanzicht (zie bijlage 2).

¹¹ Dit motief van oculus-met-hangers doet denken aan de *Porta Pia* (ca. 1560) van Michelangelo in Rome.



Fig. 8: voormalige Nassaubioscoop (1953). Foto: Stadsarchief Amsterdam.

Ook blijkt uit oude foto's dat de gevel helemaal is uitgevoerd zoals op het ontwerp aangegeven is (fig. 8). Dit is momenteel echter niet te zien omdat grote delen van de gevel verborgen gaan achter plaatwerk. Door gaten in de betimmering zijn nog duidelijk authentieke elementen te onderscheiden; zo is één van de bogen goed zichtbaar en ook de originele kleur van het baksteen. In combinatie met wat de oude

ook geen reden om aan te nemen dat de gevel achter de betimmering aangetast zou zijn. Het pand verkeert in slechte staat; de gevel is ontzet en er zitten scheuren in. IJzeren bielsen stutten het geheel. Het opvallend donkerrode baksteen is na 1967 wit geverfd. De ijzeren gevelbekroning en de hekken in de bogen zijn verdwenen. Voor meer oude en recente foto's van de Nassaubioscoop: zie bijlage 2.

foto's ons tonen, is er dan

De Lijnbaansgracht is, als deel van de historische binnenstad, aangewezen als beschermd stadsgezicht. In de historische binnenstad gelden dan ook hoge normen ten aanzien van het behoud en de kwaliteit van de bebouwing en omgeving. De totale verwaarlozing waaraan de Nassaubioscoop ten prooi is gevallen, staat haaks op de intenties van het gemeentelijk beleid.

Plannen voor nieuwbouw

Het bureau Dam & Partners Architecten heeft opdracht gekregen om op deze plaats een appartementencomplex te ontwerpen. De voormalige Nassaubioscoop had daarvoor het veld moeten ruimen. De beleidsnota *Waarderingskaart beschermd stadsgezicht* geeft echter aan dat er sprake is van een orde 2 pand. *“Uitgangspunt bij deze gebouwen is behoud; bij verbouwing dient zoveel mogelijk te worden uitgegaan van een restauratieve aanpak van de straatgevels en de kap. Oorspronkelijke gevelelementen dienen te worden gehandhaafd en indien nodig hersteld. Hierbij is gebruik van niet-authentieke materialen toegestaan, mits deze visueel volledig overeenkomen met de oorspronkelijke vorm, kleur en detaillering.”*¹² Van sloop kan dus uiteraard geen sprake zijn. Dit heeft de Commissie voor Welstand in haar advies dan ook aangegeven.¹³

Niet alleen is sloop helemaal geen optie, de orde 2 status van het pand vereist bovendien dat de gevel zo goed mogelijk wordt teruggebracht in de oorspronkelijke staat. Om dit zorgvuldig te laten geschieden, kunnen de ontwerptekening uit 1912 en de foto's uit de begintijd van de bioscoop als leidraad dienen. De witte verf moet van het steen verwijderd worden en bij de restauratie moeten ook de bogen weer geopend worden zodat ze hun entreefunctie kunnen herwinnen. De ijzeren hekken en de smeedijzeren gevelbekroning dienen gereconstrueerd te worden en weer hun plaats te krijgen in het geheel.

¹² In: Gemeente Amsterdam, stadsdeel Centrum. *Welstandsnota 2006 Stadsdeel Amsterdam Centrum*, p. 25.

¹³ Commissie voor Welstand en Monumenten, advies d.d. 9 april 2008.

“Monumentenzorg is niet terugzien naar het verleden, maar vooruitzien met het verleden.”¹⁴

De architect die verantwoordelijk is voor de nieuwbouw moet bij zijn ontwerp de gerestaureerde voorgevel expliciet als startpunt voor het ontwerp nemen. Ook dient met het architectenbureau overlegd te worden over de passendheid van de eraan toe te voegen nieuwe bouwdelen. Behoud van de voorgevel hoeft helemaal niet in de weg te staan van nieuwbouw ter plaatse, mits de architect – in goed overleg met de gemeente – een ontwerp voorlegt waarin de oorspronkelijke bioscoopgevel integraal terugkeert en waarbij de gevel van de verdiepingen boven de onderbouw terughoudend wordt vormgegeven. Alleen zo kan recht gedaan worden aan de uniciteit van het ontwerp uit 1912 en krijgt deze bijzondere gevel de ruimte die hij verdient.¹⁵

Plaatsing op de gemeentelijke monumentenlijst

Dat het sloopplan onzinnig was en dat het gevelaanzicht hersteld en gerespecteerd moet worden, is inmiddels geen punt van discussie meer.¹⁶ Vraag is of de gevel van de Nassaubioscoop als object beschermd dient te worden als gemeentelijk monument om zo gegarandeerd voor het stadsbeeld behouden te worden. In mijn optiek is de gevel wel degelijk monumentaal in de zin van de Monumentenwet en komt hij om de volgende drie redenen in aanmerking om voorgedragen te worden voor de gemeentelijke monumentenlijst (zie ook bijlage 2).¹⁷



Fig. 9: De staat van het pand in juni 2008. Foto: auteur.

architectuurhistorische waarde

De gevel heeft een duidelijke architectuurhistorische waarde. Te midden van de verschillende 19^e eeuwse neostijlen die deze stad rijk is, is dit een mooi voorbeeld van de neo-Moorse stijl; zeldzaam in Amsterdam en uniek in de Jordaan. Het feit dat de gevelindeling achter de betimmering in ongewijzigde staat is behouden, draagt nog bij tot de waarde van het object. Ook is het pand een goed en vroeg voorbeeld van de typologische ontwikkeling van het bioscoopgebouw aan het begin van de 20^e eeuw. Meer specifiek is het een gave exponent van de internationale Arabiserende bioscoopbouw van die tijd. In Amsterdam zijn er geen andere cinema's bewaard gebleven in deze stijl.

¹⁴ R. Hotke in zijn voorwoord bij: C.L. Temminck Groll en H.M. van den Berg (red.). *De stenen droom, opstellen over bouwkunst en monumentenzorg* (1988).

¹⁵ In de *Welstandsnota 2006* wordt dit duidelijk gesteld: “*Welstand in Amsterdam kent een lange traditie en is een vanzelfsprekend onderdeel van ieder planproces, geen rem op creativiteit maar een stimulans voor innovatief architectonisch ontwerp, niet bedoeld om controversie uit te bannen, wel om bouwplannen in te passen in de context.*” (p.11)

¹⁶ Commissie voor Welstand en Monumenten, idem.

¹⁷ Monumenten zijn volgens de Monumentenwet 1988 “*Alle vóór tenminste vijftig jaar vervaardigde bouwwerken welke van algemeen belang zijn wegens hun schoonheid, hun betekenis voor de wetenschap of hun cultuurhistorische waarde*”. In overeenstemming hiermee preciseert de Monumentenverordening stadsdeel Amsterdam-Centrum 2005 de betekenis van het begrip *monument* als volgt: “*1. zaak die van algemeen belang is wegens zijn schoonheid, betekenis voor de wetenschap of cultuurhistorische waarde; 2. terrein dat van algemeen belang is wegens een daar aanwezige zaak als bedoeld onder 1.*” Deze verordening is opgenomen in bijlage 1 van deze waardestelling.

De Nassaubioscoop neemt daarom een voornamelijk plaats in de Amsterdamse architectuurgeschiedenis in. Van architect P.J.A. Scheelbeek is onlangs een aantal woonhuizen tot gemeentelijk monument verklaard, waarvan twee in de Jordaan, vlak om de hoek bij Lijnbaansgracht 31-32. Om een completere afspiegeling van Scheelbeeks oeuvre voor de toekomst veilig te stellen, is het nodig de Nassaubioscoop, als utiliteitsbouw van zijn hand, dezelfde status te verlenen.

cultuurhistorische waarde

De voormalige Nassaubioscoop is een typische buurtbioscoop uit het begin van de 20^e eeuw. Het pand is in de Jordaan cultuur zonder meer een *lieu de mémoire* en voor het karakter van de wijk van groot belang. Gedurende enkele generaties was het dé ontmoetingsplek voor klein en groot, een plek om even te ontsnappen aan de slechte sociaal-economische omstandigheden die deze buurt kenmerkten. Ook is het één van de geboorteplaatsen van het Jordaan cabaret dat zo'n grote rol speelt in de identiteitsvorming van de wijk. De Nassaubioscoop is een belangrijk ankerpunt in de sociaal-culturele geschiedenis van deze stadswijk. Het is een bijzonder monument dat behouden dient te worden als herinnering aan 20^e eeuwse culturele tradities van de grote stad in het algemeen en van de Jordaan in het bijzonder. De oorspronkelijke functie van het gebouw is verdwenen, maar door de ongewijzigde indeling en de gaafheid van de gevel heeft het pand wel zijn oorspronkelijke uitstraling als buurtbioscoop behouden. Dit geeft het gebouw ook een substantiële cultuurhistorische waarde.

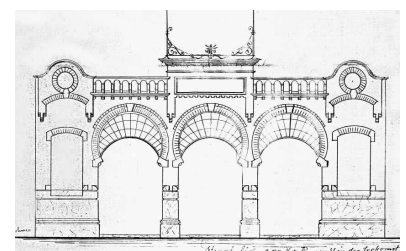
stedenbouwkundige waarde

Van oudsher waren aan de Lijnbaansgracht fabrieken, kleine ondernemingen en werkplaatsen gevestigd. Het merendeel hiervan was laagbouw, hetgeen de gracht een typische aanblik schonk. Inmiddels hebben de fabrieksgebouwen en loodsen plaatsgemaakt voor vier tot vijf lagen hoge appartementsbouw in gesloten huizenblokken. Afgezien van een enkele werkplaats is er nauwelijks meer iets wat herinnert aan het oorspronkelijke bedrijvige karakter van de gracht of aan de utiliteitsbouw die dit met zich meebracht. Aan het noordelijke stuk tussen Brouwersgracht en Bloemgracht vinden we de karakteristieke laagbouw, afgezien van één enkele werkplaats, nergens meer terug. De gevel van de Nassaubioscoop dient ook daarom behouden te worden als zeldzame getuige van een voorbije periode uit de bebouwingsgeschiedenis van de straat.

Conclusie

De gevel vertoont scheuren en bevindt zich in slechte staat, maar hij is achter – en misschien wel dankzij – de betimmering in originele staat behouden gebleven. Om verder verval tegen te gaan, dient de gevel zo snel mogelijk gerestaureerd te worden. Restauratie alleen doet echter niet voldoende recht aan dit uitzonderlijke object. De gevel heeft een bijzondere waarde, zowel op architectonisch, als op cultuurhistorisch en op stedenbouwkundig vlak en moet voor het aanzicht van de Amsterdamse binnenstad integraal behouden worden. Daarom stel ik voor de Nassaubioscoop zo snel mogelijk voor te dragen voor een plaats op de gemeentelijke monumentenlijst.

Marieken van den Bichelaer
Amsterdam, 30 juni 2008



bronnen

Bueren, R. van. *Saturday Night at the Movies. Het grote Amsterdamse bioscopenboek*, deel 1 en 2. Oss: Ncad, 1996.

Commissie voor Welstand en Monumenten Amsterdam, subcommissie 1B. Advies inzake Lijnbaansgracht 31-32 d.d. 9 april 2008.

Dibbets, K. en F. van der Maden. *Geschiedenis van de Nederlandse film en bioscoop tot 1940*. Het wereldvenster: Weesp, 1986.

Gemeente Amsterdam. *Monumentenverordening 2005 stadsdeel Amsterdam-Centrum*.

Gemeente Amsterdam. *Welstandsnota 2006 stadsdeel Amsterdam-Centrum*.

Krijger, M. 'Onzekere toekomst voor de voormalige Nassaubioscoop'. In: *Wijkkrant Jordaan & Gouden Reael*, 2007-1.

Melnich, R. en A. Fuchs. *Cinema treasures. A new look at classic movie theaters*. St. Paul (MN): MBI, 2004.

Querido, I. *Mijn zwerftochten door Jordaan en donker Amsterdam*. Nederlandsche Keurboekerij: Amsterdam, 1931.

Rossem, V. van en H. van der Zanden. *Het Gemeentelijk Monumenten Project Amsterdam-Centrum. Gebouwd tussen 1850 en 1940*. Bas Lubberhuizen: Amsterdam, 2008.

Temminck Groll, C.L. en H.M. van den Berg (red.). *De stenen droom. Opstellen over bouwkunst en monumentenzorg, opgedragen aan Coenraad Liebrecht Temminck Groll*. De Walburg Pers: Zutphen, 1988.